



# Varg i Sverige vintern 2006/2007

## statusrapport

Åke Aronson och Linn Svensson



## Innehåll

<b>Versioner av Varg i Sverige vintern 2006/07</b>	<b>2</b>
<b>Inledning</b>	<b>3</b>
<b>Metodik</b>	<b>3</b>
<b>Resultat</b>	<b>3</b>
Föryngringar	3
Familjegrupper	4
Revirmarkerande par	4
Övriga stationära vargar	4
Invandring av varg från Finland/Ryssland	4
Döda vargar	5
Populationsutveckling	5
<b>Tabeller</b>	<b>6</b>
<b>Figurer</b>	<b>9</b>
<b>BILAGA</b>	<b>12</b>

### *Versioner av Varg i Sverige vintern 2006/07*

<u>Version</u>	<u>Utgivningsdatum</u>	<u>Författare</u>
2.0.	2007-12-15	Åke Aronson, Linn Svensson

I version 1.0. rapporterades preliminära resultat den 1 juni 2007. Föreliggande version 2.0. är att betrakta som slutgiltig och har kompletterats med framför allt DNA-analyser av i fält insamlade prover (spillingar, hår och blod).

Denna rapport kan beställas från Viltskadecenter, Grimsö forskningsstation, 730 91 Riddarhyttan, tel. 0581-920 70, 69 73 35. Den kan även laddas ned som pdf från Viltskadecenters hemsida: [www.viltskadecenter.se](http://www.viltskadecenter.se)

*Omslagsbild: Spåren efter den trebenta vargtiken i Långsjöreviret i Dalarnas län, vintern 2006/07. Foto: Åke Aronson/VSC.*

## Inledning

Vargarna i Sverige tillhör ett gemensamt svenskt/norskt bestånd med huvudsaklig utbredning på den svenska sidan av riksgränsen. Inventeringar av varg sker årligen i både Sverige och Norge. I föreliggande inventeringsrapport, avseende den svenska delen av vargpopulationen, inkluderas även gränsförekomster, det vill säga de vargar som lever i revir belägna tvärs över riksgränsen mellan Sverige och Norge. I Sverige har länsstyrelsen ansvar för inventering av stora rovdjur, inklusive varg, i respektive län. För nationell koordinering av fältarbete, utvärdering och avrapportering av resultat gällande varg ansvarar Viltskadecenter.

## Metodik

Fältarbetet utförs vintertid och baseras på snöspårningar, men även radiotelemetri och DNA-analyser är viktiga kompletterande metoder. Fältarbetet pågår under hela vinterperioden (från 1 oktober till sista snöföre, dock längst till och med 31 mars). Resultatet avspeglar således inte en ögonblicksbild utan är en sammanfattning av hela vinterns observationer. I de antalsuppgifter som redovisas är kända döda vargar under inventeringsperioden *inte* frånräknade.

I föreliggande rapport redovisas endast stationära vargar, dvs. vargar som lever i revir. Således omfattar rapporten inte den del av populationen som består av kringvandrande, ofta unga vargar. Inventeringens främsta syfte är att fastställa hur många föryngringar av varg som skett under senaste säsongen. Därutöver skall inventeringen omfatta antal "familjegrupper", inklusive flockstorlek, antal "revirmarkerande par" samt alla "övriga stationära" vargar (oftast ensamma vargar). Regler för vad som skall inventeras och hur inventeringarna skall utföras, inklusive utförliga kriterier för klassificering av vargar i de olika kategorierna "familjegrupper", "revirmarkerande par" samt "övriga stationära vargar" finns beskrivna i Naturvårdsverkets föreskrifter om inventering av rovdjursförekomst; NFS 2004:17 och NFS 2004:18.

## Resultat

### Föryngringar

Under säsongen 2006/07 har det totalt i Sverige konstaterats föryngring av varg i 15 revir (det vill säga 15 valpkullar födda våren 2006). Tretton av dessa revir var belägna helt inom Sveriges gränser och två revir delades mellan Sverige och Norge. Tabell 1, 3 och 4, Figur 1 och 2.

Revir belägna helt i Sverige;

**Voxna** (Gävleborg/Dalarna), **Siljansringen** (Dalarna), **Amungen** (Dalarna/Gävleborg), **Långsjön** (Dalarna), **Nyskoga** (Värmland), **Halgån** (Värmland/Dalarna), **Lövsjön** (Dalarna), **Jangen** (Värmland), **Ulriksberg**

(Örebro/Dalarna, Värmland), **Uttersberg** (Västmanland/Örebro), **Kilsbergen** (Örebro), **Hasselfors** (Örebro/Värmland), **Kroppefjäll** (Västra Götaland).

Revir belägna i både Sverige och Norge;  
**Gräsmark** (Värmland/Norge), **Dals Ed** (Västra Götaland/Norge).

### ***Familjegrunder***

Vintern 2006/07 registrerades totalt 15 familjegrunder av varg i Sverige. I samtliga av dessa konstaterades föringring. Således var 13 revir med familjegrunder belägna helt i Sverige och två revir delades med Norge (Gräsmark och Dals Ed). I de 15 familjegrunderna registrerades totalt 75-88 vargar. Tabell 1, 2 och 4, Figur 1.

### ***Revirmarkerande par***

Utöver familjegrunderna registrerades vintern 2006/07 minst 13 revirmarkerande par varav minst 11 revir var belägna helt inom Sveriges gränser och 2 revir återfanns tvärs över riksgårnsen, det vill säga både i Sverige och Norge (Juvberget och Rotna). Dessutom registrerades ett osäkert revirmarkerande par i Sverige (Tiveden). De 13-14 revirmarkerande paren innehöll således sammanlagt 26-28 vargar. Tabell 1, 2 och 4, Figur 1.

### ***Övriga stationära vargar***

Vintern 2006/07 registrerades minst 10 revir med övriga stationära vargar, varav ett revir berörde både Sverige och Norge (Djurskog/Römskog). Samtliga revir med övrig stationär vargförekomst hyste ensamma vargar förutom Djurskog/Römskog, där minst 2, eventuellt 3, vargar konstaterades. Föregående säsong fanns i detta område dels ett revirmarkerande par i Römskog och dels en familjegrupp i Djurskog. Vintern 2006/07 registrerades därutöver ett område med en osäker stationär varg (Öje). Kategorin övriga stationära vargar innehöll således sammanlagt 11-13 individer vintern 2006/07. Tabell 2 och 4, Figur 1.

### ***Invandring av varg från Finland/Ryssland***

Under säsongen 2006/07 visade DNA-analyser av prover insamlade i fält att två olika vargar var invandrare från den finsk/ryska populationen. Båda var hanvargar och upptäcktes i Norrbottens län. Den ena vargen uppvisade ett stationärt beteende och radiomärktes norr om Överkalix i början av mars månad (nr. 31 i Tabell 4 och i Figur 1). Den andra invandraren upptäcktes första gången i november 2006 nordost om Vittangi i Norrbottens län. I slutet av januari 2007 dök samma varg upp 160 kilometer längre åt sydväst i trakterna väster om Gällivare i Norrbottens län och i slutet av februari påvisades samma varg ytterligare 270 kilometer söderut vid Storuman i Västerbottens län. Således var detta en varg på vandring med i huvudsak sydlig kurs. I

mitten av juli 2007 gav sig denna varg åter till känna i Rättviks kommun i Dalarnas län, ytterligare 470 kilometer söderut från Storuman. Figur 4.

### ***Döda vargar***

Under vinterperioden 2006/07 (oktober-april) registrerades 7 döda vargar i Sverige. En av dessa hade legat död mycket länge, med största sannolikhet under mer än hela vinterperioden. Minst 2, eventuellt 4, av de döda vargarna kan klassificeras som stationära vargar, det vill säga tillhörande någon av kategorierna familjegrupper, revirmarkerande par eller övriga stationära vargar. Tabell 5.

### ***Populationsutveckling***

Jämfört med föregående vinter (2005/06) ökade antalet föryngringar från 13 till 15 och antalet familjegrupper ökade likaså från 13 till 15. Antalet revirmarkerande par var i stort sett stabilt, 14-15 vintern 2005/06 jämfört med 13-14 vintern 2006/07. Sett till de båda kategorierna sammanslaget var antalet revir med familjegrupper eller revirmarkerande par också i stort sett stabilt de båda senaste vintrarna, 27-28 respektive 28-29. (Observera att antalet föryngringar ej kan adderas till antalet familjegrupper och revirmarkerande par eftersom föryngringarna har skett i de revir som klassificerats som familjegrupper.)

Det totala antalet stationära vargindivider var även det i stort sett detsamma, nämligen 114-124 individer vintern 2005/06 jämfört med 112-129 individer vintern 2006/07. Härav kan slutsatsen dras att den svenska vargstammen, jämfört med föregående säsong, i stort sett var stabil eller befann sig i mycket svag tillväxt. Tabell 3, Figur 2 och 3.

**Tabell 1.** Antal föryngningar av varg samt antal familjegrupper och revirmarkerande par som registrerades i Sverige under vintern 2006/07, samt fördelningen av respektive kategori med avseende på gränsområdet mellan Sverige och Norge. Observera att antalet föryngningar ej kan adderas till antalet familjegrupper och revirmarkerande par eftersom föryngningarna har skett i de revir som klassificerats som familjegrupper.

Social status	Sverige	Sverige/Norge
Föryngningar	13	2
Familjegrupper	13	2
Revirmarkerande par	11-12 *	2

\*) ett osäkert par är inkluderat i maxsiffran.

**Tabell 2.** Antalet stationära vargindivider som registrerats i Sverige (inklusive gränsvir) under vintern 2006/07, fördelade på de olika kategorierna familjegrupper, revirmarkerande par och övriga stationära vargar.

Social status	Antal vargar (min.-max.)
Familjegrupper	75-88
Revirmarkerande par	26-28 *
Övriga stationära vargar	11-13
Summa stationära vargar	112-129

\*) ett osäkert par (2 individer) är inkluderat i maxsiffran.

**Tabell 3.** Den svenska vargpopulationens utveckling de senaste tre säsongerna, med avseende på antal föryngningar, antal revir med familjegrupper eller revirmarkerande par, antal individer i revir med familjegrupper eller revirmarkerande par samt det totala antalet stationära individer.

Säsong	Föryngningar	Revir med familjegrupper eller par	Antal vargar i familjegrupper eller par	Antal stationära vargar totalt
2004/05	11	24	97-101	101-109
2005/06	13	27-28	105-111	114-124
2006/07	15	28-29	101-116	112-129

**Tabell 4.** Stationär vargförekomst i Sverige vintern 2006/07. Det redovisade antalet individer inkluderar kända döda vargar under vintern.

Nr i fig 1.	Social status	Revir	Land	Län	För- yngring 2006	Antal individer	
						Min	Max
1	Familjegrupp	Gräsmark	Sverige /Norge	S	ja	5	6
2	Familjegrupp	Dals Ed	Sverige /Norge	O	ja	7	11
3	Familjegrupp	Voxna	Sverige	X/W	ja	7	7
4	Familjegrupp	Siljansringen	Sverige	W	ja	6	6
5	Familjegrupp	Amungen	Sverige	W/X	ja	4	4
6	Familjegrupp	Långsjön	Sverige	W	ja	4	6
7	Familjegrupp	Nyskoga	Sverige	S	ja	5	5
8	Familjegrupp	Halgån	Sverige	S/W	ja	4	5
9	Familjegrupp	Lövsjön	Sverige	W	ja	5	6
10	Familjegrupp	Jangen	Sverige	S	ja	3	5
11	Familjegrupp	Ulriksberg	Sverige	T/W/S	ja	7	7
12	Familjegrupp	Uttersberg	Sverige	U/T	ja	4	6
13	Familjegrupp	Kilsbergen	Sverige	T	ja	5	5
14	Familjegrupp	Hasselfors	Sverige	T/S	ja	4	4
15	Familjegrupp	Kroppefjäll	Sverige	O	ja	5	5
<b>Delsumma</b>		<b>15</b>			<b>15</b>	<b>75</b>	<b>88</b>
16	Revirmark. par	Juvberget	Sverige /Norge	S	nej	2	2
17	Revirmark. par	Rotna	Norge/Sverige	S	nej	2	2
18	Revirmark. par	Naggen	Sverige	Y/X	nej	2	2
19	Revirmark. par	Skrälldalen	Sverige	X	nej	2	2
20	Revirmark. par	Tenskog	Sverige	X/W	nej	2	2
21	Revirmark. par	Våmhus	Sverige	W	nej	2	2
22	Revirmark. par	Ockelbo	Sverige	X	nej	2	2
23	Revirmark. par	Görsjön	Sverige	W	nej	2	2
24	Revirmark. par	Korsån	Sverige	W/X	nej	2	2
25	Revirmark. par	Aamäck	Sverige	S/W	nej	2	2
26	Revirmark. par	Acksjön	Sverige	S	nej	2	2
27	Revirmark. par	Loka	Sverige	T/S	nej	2	2
28	Revirmark. par	Edsleskog	Sverige	O/S	nej	2	2
29	Revirmark. par?	Tiveden	Sverige	T	nej	0	2
<b>Delsumma</b>		<b>13-14</b>				<b>26</b>	<b>28</b>
30	Övriga stationära	Djurskog/Römskog	Sverige /Norge	S	nej	2	3
31	Övrig stationär	Överkalix	Sverige	BD	nej	1	1
32	Övrig stationär	Bullmark	Sverige	AC/Y	nej	1	1
33	Övrig stationär	Haverö	Sverige	X/Z	nej	1	1
34	Övrig stationär	Hassela	Sverige	X/Y	nej	1	1
35	Övrig stationär	Fulufjället	Sverige	W	nej	1	1
36	Övrig stationär?	Öje	Sverige	W	nej	0	1
37	Övrig stationär	Kloten	Sverige	T/U/W	nej	1	1
38	Övrig stationär	Vittinge	Sverige	C/U/W	nej	1	1
39	Övrig stationär	Forshyttan	Sverige	S	nej	1	1
40	Övrig stationär	Finnspång-Tiveden	Sverige	T/E	nej	1	1
<b>Delsumma</b>		<b>10-11</b>				<b>11</b>	<b>13</b>
<b>Summa stationära vargar</b>						<b>112</b>	<b>129</b>

**Tabell 5.** Kända döda vargar i Sverige under vinterperioden 2006/07 (oktober-april).

Nr	Fynddatum	Plats, revir	Län	Revir	Kön	Dödsorsak	Kommentar
1	2006-12-12	N Jörn	V-bott	Utanför	Hane	Tåg	Född i Kilsbergen
2	2006-12-16	Hallesjöarna	V Götal	Kroppefjäll	Tik	Skjuten	Angrepp på hund
3	2006-12-23	N Motala	Österg	Utanför	Hane	Skjuten	Angrepp på tamdjur
4	2007-02-08	Tjåmotis	N-bott	Utanför	Hane	Skjuten	Angrepp på tamdjur
5	2007-03-01	Tyfors	Dalarna	Lövsjön?	Tik	Bil	
6	2007-04-07	N Gåsborn	Värml	Utanför	Hane	Okänd	F.d. alfahanne i Långsjön *
7	2007-04-26	N Laxå	Örebro	Hasselfors	Hane	Okänd **	Alfahanne i Hasselfors

\*) Hittades död ca 110 km SV Långsjöreviret

\*\*\*) Hade sannolikt legat död under hela vinterperioden

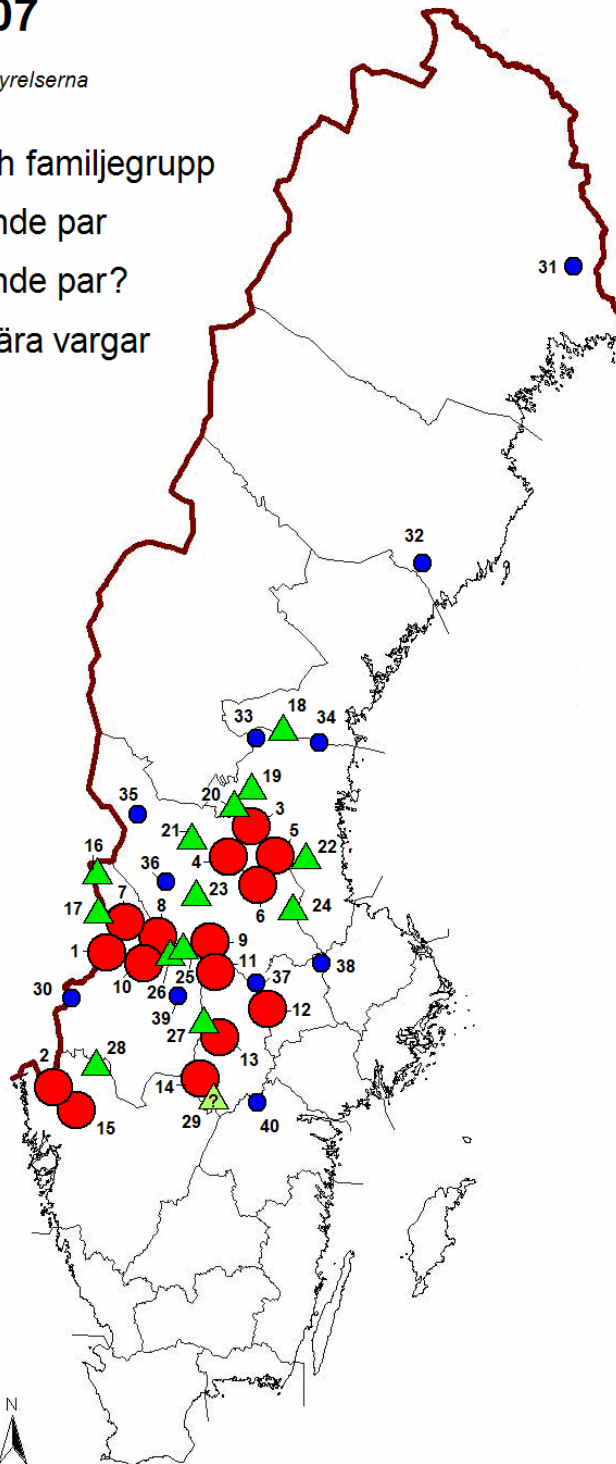


# Stationär vargförekomst i Sverige vintern 2006/07

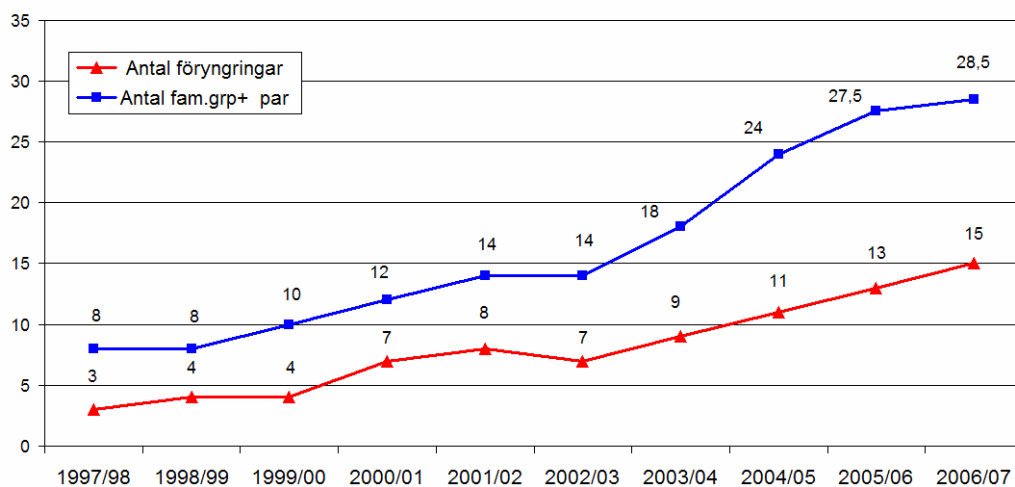
Källa: Viltskadecenter & Länsstyrelserna

- Föryngring och familjegrupp
- ▲ Revirmarkerande par
- ▲ Revirmarkerande par?
- Övriga stationära vargar

1. Gräsmark
2. Dals Ed
3. Voxna
4. Siljansringen
5. Amungen
6. Långsjön
7. Nyskoga
8. Halgån
9. Lövsjön
10. Jangen
11. Ulriksberg
12. Uttersberg
13. Kilsbergen
14. Hasselfors
15. Kroppfjäll
16. Juvberget
17. Rotha
18. Naggen
19. Skrälldalen
20. Tenskog
21. Våmhus
22. Ockelbo
23. Görsjön
24. Korsån
25. Aamäck
26. Acksjön
27. Loka
28. Edsleskog
29. Tiveden
30. Djurskog/Römskog
31. Överkalix
32. Bullmark
33. Haverö
34. Hassela
35. Fulufjället
36. Öje
37. Kloten
38. Vittinge
39. Forshyttan
40. Finnspång-Tiveden

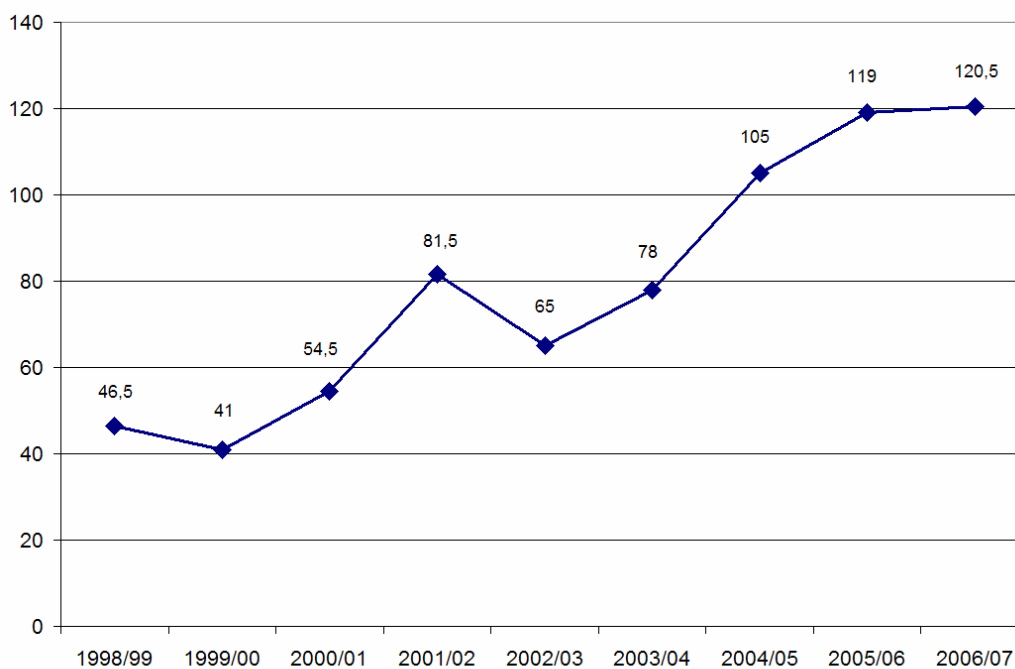


**Figur 1.** Den geografiska fördelningen av revir med stationär vargförekomst i Sverige under vintern 2006/07.



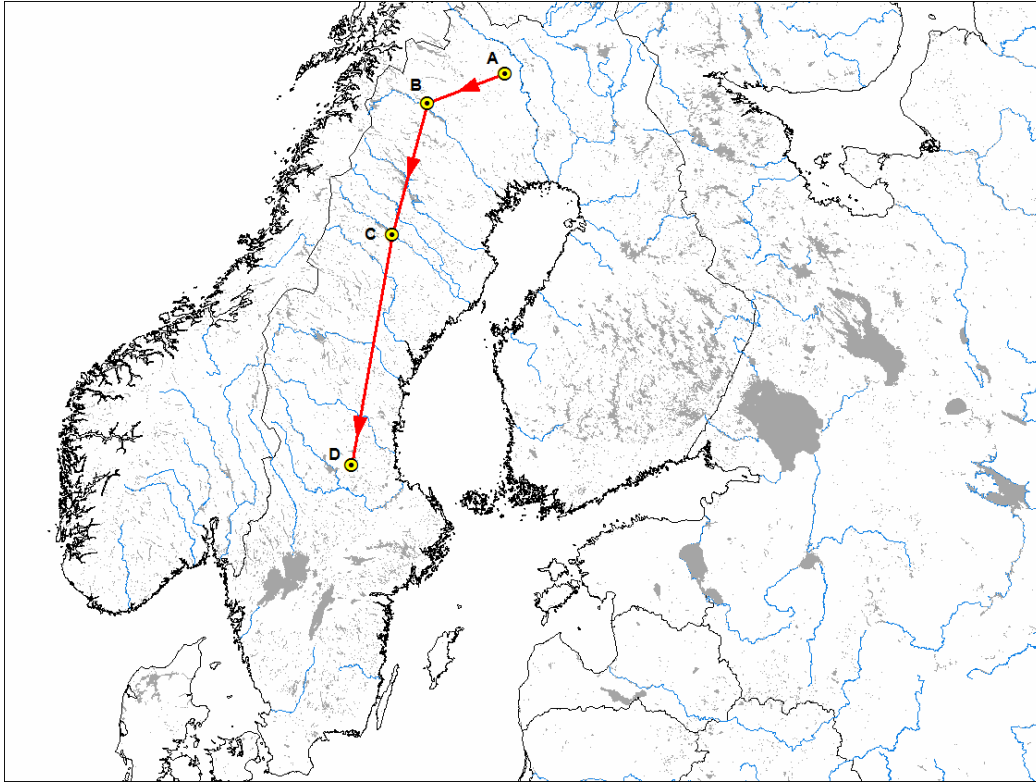
Källa: Viltskadecenter & Länsstyrelserna

**Figur 2.** Den svenska vargstammens utveckling under perioden 1997/98 – 2006/07. Den övre kurvan visar medelvärdet av min- och maxantalet revir med familjegrupper eller revirmarkerande par. Den undre kurvan visar antalet revir med konstaterad föringring.



Källa: Viltskadecenter & Länsstyrelserna

**Figur 3.** Den svenska vargstammens utveckling under perioden 1998/99 – 2006/07 baserat på antalet stationära vargindivider. Kurvan visar medelvärdet av min- och maxantalet vargar.



**Figur 4.** Vandringsväg för en finsk/rysk hanvarg som med hjälp av DNA-analyser identifierades på följande platser; **A)** NO Vittangi i Norrbottens län den 18 december 2006, **B)** NV Gällivare i Norrbottens län den 26 januari 2007, **C)** Ö Storuman i Västerbottens län den 28 februari 2007 och **D)** Ö Rättvik i Dalarnas län den 13 juli 2007.

## BILAGA

Utöver vad som ovan har redovisats ska, i enlighet med Naturvårdsverkets föreskrifter om inventering av rovdjursförekomst (NFS 2004:17 och NFS 2004:18), inventeringsresultatet även klassificeras länsvis i någon av kategorierna ”föryngring”, ”regelbunden förekomst” eller ”tillfällig förekomst” enligt följande definitioner;

**Föryngring** - Med föryngring avses att inventering eller annan dokumentation visar att arten fått ungar i länet under reproduktionscykeln (1 maj-30 april). I första hand ska inventeringsarbetet inriktas på antalet årliga föryngringar. I de län där föryngring inte har dokumenterats ska resultaten klassificeras i någon av nedanstående kategorier.

**Regelbunden förekomst** - Med regelbunden förekomst avses spår eller andra observationer som har dokumenterats i länet vid minst tre tillfällen under minst tre månader under reproduktionscykeln (1 maj-30 april).

**Tillfällig förekomst** - Med tillfällig förekomst avses att arten normalt inte uppträder i länet, men av vilken spår eller andra observationer har dokumenterats i länet minst en gång under reproduktionscykeln (1 maj-30 april).

