



Årsredovisning för Viltskadecenter

Budgetåret 2010



Ledamöter i Viltskadecenters styrelse 2010

Magnus Ekelund(ordförande)
Länsstyrelsen i Örebro

Inga Ängsteg
Viltskadecenter (verksamhetsansvarig)

Susanna Löfgren
Naturvårdsverket

Mats Ängqvist
Fåravelsförbundet

Erik Du Rietz
Lantbrukarnas riksförbund

Börje Waldebring avlöst av Anders Wetterin
Lantbrukarnas riksförbund

Lisbeth Johansson
Länsstyrelsen i Västra Götalands län

Maano Aunapuu
Länsstyrelsen i Jämtland

Maria Levin
Viltskadecenter (adjungerad)

Personal på Viltskadecenter 2010

<i>Namn</i>	<i>Del av tjänst (%)</i>
Inga Ängsteg (<i>verksamhetsansvarig</i>)	100
Åke Aronson	100
Mikael Hake	50
Johan Månsson	100
Mona HansErs	10
Henrike Hensel	75
Eva Hedmark	50
Peter Jaxgård	100
Jens Karlsson	100
Maria Levin	100
Anne Wiberg	50
Linn Svensson	100

Stora rovdjur

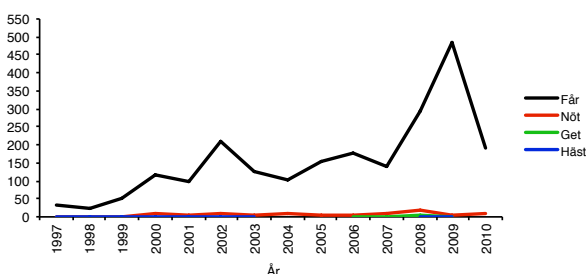
Tillståndsbeskrivning

Varg

Säsongen 2009/10 konstaterades 23 föringringar av varg i Sverige (varav 4 revir på gränsen till Norge). Utöver detta kan inte uteslutas att valpar fötts även i ett par ytterligare revir. Föregående säsong var motsvarande siffra den samma 23 föringringar. Totalt antal individer i landet säsongen 2009/10 uppskattas till 219-252 (stationära vargar samt vandringsvargar). Under januari månad 2010 beviljades licensjakt på 27 st vargindivider (det sköts 28 st) Detta har i viss mån förändrat förutsättningarna för att samla in data och det kan även i någon mån påverka jämförbarheten mellan åren.

2010 registrerades 201 tamdjur som vargangripna i Rovdjursforum (figur 1) dessa fördelar sig på 48 olika angreppstillfällen. Det är mer än en halvering av antalet angripna djur och knappt en tredjedel av antalet angrepp sedan året före. Det kan bero på att året innan förekom det flera vargetableringar i mera tamdjurstäta områden (Halland) vilket leder till mera omfattande angrepp. För åren 1997-2009 ser vi en ökning av antalet vargangrepp, men med viss variation mellan åren och med en kraftigare ökning under näst sista året. I dessa områden har ju inte djurägarna haft möjlighet eller anledning att sätta upp permanenta elstängsel som skydd för vargangrepp.

Figur 6. Antal tamdjur angripna¹ av varg 1997- 2010



¹) Antalet angripna inkluderar tamdjur som dödades eller skadats av ett rovdjur eller saknas efter rovdjursangrepp.

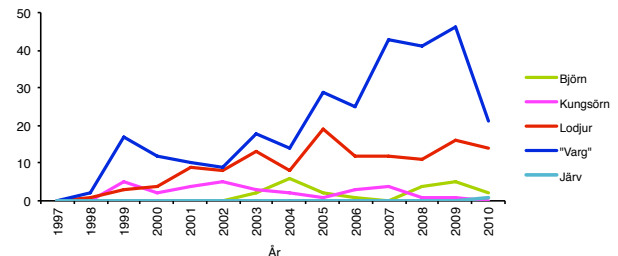
Källa: Rovdjursforum

Figur 1. Antal tamdjur angripna av varg 1997-2010.

Incidenter med vargangripna hundar 2010 blev 21 st, en halvering sedan året innan då antalet vargdödade hundar var 46 st, den siffran speglar nog konsekvenserna av en mycket snörik vinter på många

ställen i landet vilket gjort att jaktsäsongen med drivande och lösa hundar blivit extremt kort. Av det totala antalet angripna hundar är det 20 st som dödades eller skadades så svårt att de fick avlivas. En hund överlevde angreppet av varg..

Figur 13. Antal hundar angripna¹ av fredade rovdjur 1997- 2010



¹) Antalet angripna inkluderar hundar som dödades eller skadats av ett rovdjur eller saknas efter rovdjursangrepp

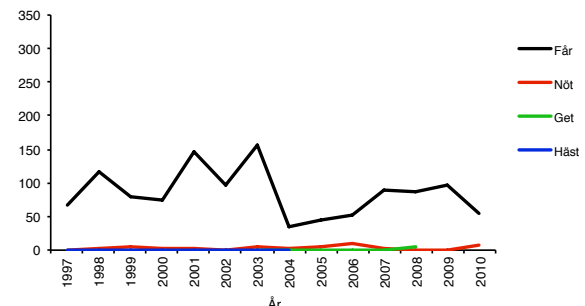
Källa: Rovdjursforum

Figur 2. Antal hundar angripna av fredade rovdjur 1997-2010.

Björn

2010 bedömdes totalt 64 tamdjur (99 st, 2009) vara angripna av björn, däribland 37 st saknade djur (figur 3, 29 st (68 st 2009) angripna bisamhällen är ej med i grafen nedan. Det är en viss naturlig variation av skadorna mellan åren. Det är viktigt med skadeförebyggande åtgärder i områden med björn för att skydda bisamhällen. Björnar kan systematisk söka över stora områden i jakten på bilarver och honung när de väl upptäckt vilka läckerheter det är. Elstängsel runt kuporna fungerar vanligtvis väl.

Figur 3. Antal tamdjur angripna¹ av björn 1997- 2010



¹) Antalet angripna inkluderar tamdjur som dödades eller skadats av ett rovdjur eller saknas efter rovdjursangrepp.

Källa: Rovdjursforum

Figur 3. Antal tamdjur angripna av björn 1997-2010.

Variationen mellan åren förklaras främst med skillnader mellan olika björnindivider. En individ som gör stor skada syns väl i statistiken.



Bikupa angripen av björn. Från den 1 januari 2009 kan länsstyrelsen bevilja bidrag till skadeförebyggande åtgärder för biodling.

Figur 5. Antal tamdjur angripna¹ av lodjur 1997- 2010



¹ Antalet angripna inkluderar tamdjur som döddats eller skadats av ett rovdjur eller saknas efter rovdjursangrepp.

Källa: Rovdjursforum

Figur 4. Antal tamdjur angripna av lodjur 1997-2010.

Lodjur

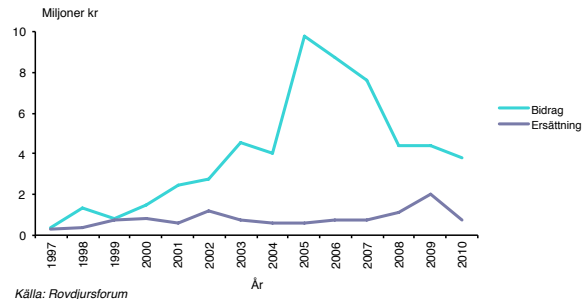
95 st tamdjur bedömdes vid besiktning vara dödade eller skadade av lodjur 2010, (55 st 2008 och 79 st 2009) (figur 4). Motsvarande siffra för hundar angripna av lodjur var 14 st (14 st 2009, 11 st 2008, (figur 2), av vilka två döddades. Lodjursangrepp på hundar uppstår nästan uteslutande i situationer då lodjur förföljs och ställs av hund.

Bidrag och ersättningar för rovdjur

2010 betalade länsstyrelserna ut 711 000 kr i ersättning för skador som orsakats av stora rovdjur (figur 5). (2009 var siffran 1,99 Mkr) 66 % var för skador orsakade av varg och 27 % var för skador orsakade av lodjur. 6% av skadorna bedömdes vara orsakades av björn. Kungsörn orsakade 1% av skadorna. Bidragen till förebyggande åtgärder mot stora rovdjur uppgick till 1 039 000 kr (4,4 Mkr 2009).

Huvuddelen av bidragen gick till tamdjursägare i län med vargförekomst.

Figur 1. Beviljade bidrag och ersättningar inom delområde Tamdjur 1997- 2010



Källa: Rovdjursforum

Figur 5. Utbetalda bidrag och ersättningar 1997-2010.

Uppgifterna om bidrag och ersättningar finns i rapporten *Viltskadestatistik 2010*.

Projekt (Stora rovdjur)

Viltskadecenters rekommendationer för hantering av problemsituationer med stora rovdjur

Viltskadecenter har i samarbete med flera länsstyrelser och Naturvårdsverket tagit fram förslag till rekommendationer för hur olika problem med stora rovdjur kan hanteras. Rekommendationerna är inte avsedda att följas slaviskt utan skall fungera som ett stöd i ärendehantering för framförallt länsstyrelsernas handläggare. Förhoppningen är att rekommendationerna ska göra det enklare att fatta snabba, men ändå välgrundade beslut samt öka allmänhetens förståelse för hur förvaltande myndigheter resonerar i situationer då problem med stora rovdjur uppstår.

Lapptyg

Viltskadecenter har under året sytt upp ca 4 km ”lapptyg” att användas som akutåtgärd efter ett angrepp av varg på tamdjur eller då risken för vargangrepp av annan anledning är hög. Hittills har inget angrepp skett på några tamdjur som gått bakom lapptyg. Produktionen av lapptyg har fortsätter under 2011.

Förebyggande åtgärder i renskötselområdet

Redan under slutet av 2007 fick Viltskadecenter ett regeringsuppdrag rörande förebyggande åtgärder i renskötselområdet. Under 2010 kom det verkliga fältarbetet i gång inom Udja sameby. Under våren 2010 försågs 990 st dräktiga vajor med radiosändare

efter att först ha dräktighetsundersökts av en finsk veterinär och vägts. 96,5% av vajorna visade sig vara dräktiga. Även 7 st björnar inom samebyns område försågs med sändare. Två av björnarna vandrade iväg från området men

Björnsäkra soptunnor

Arbetet med att ta fram en säker och användarvänlig låsanordning har på grund av tidsbrist på företaget som tillverkar tunnorna legat nere under 2008 och 2009, men fortsätter nu med en ny tillverkare under 2010.

Övrigt (Stora rovdjur)

Löpande verksamhet

Viltskadecenter har gjort vad vi kunnat för att leva upp till rollen som ett servicecenter för bland annat myndigheter och intresseorganisationer. Detta har skett fortlöpande genom ett stort antal dagliga kontakter, framför allt via telefon och e-post.

Boskapsvaktande hundar

Under 2010 tillkom ytterligare några boskapshundar och antalet hundar som används i arbete i Sverige är nu uppe i 45 st.

VSC genomför besök och håller löpande kontakt med hundanvändare. Under hösten genomfördes en träff för tamdjursägare som använder boskapsvaktande hundar som en skadeförebyggande åtgärd. På träffen togs det upp aktuella händelser som rör boskapshundarna. För nya hundägare var det en del frågor som rör hunduppfostran och användning av hundarna.



Foto VSC

”Rovdjurslådan”

Under 2010 skickades en rovdjurslåda till Länsstyrelsen i Västmanlands län, en till Norrbottens län och två till Norge (Norges Jeger- og Fiskerforbund Akershus och Norsk Skogmuseum). Under 2011 hoppas vi kunna förse Länsstyrelserna i Västernorrland, Stockholms län och Rovdjurscentret de 5 stora med rovdjurslådor.

Förvaltningsmärkning av varg

Under 2010 har VSC förvaltningsmärkt 5 vargar på tre olika platser. I Galven märktes 2 stycken (båda är idag döda), Båda individerna i Tandsjönparet märktes. Tikens sändare har tystnat, men båda individerna lever. Slutligen märktes en individ i Överhogdal inför flytten.



Foto Per Ahlqvist sändarförsedd vargtik i Galven

Inventering (Stora rovdjur)

Varg

Länsstyrelserna är ansvariga för inventering av stora rovdjur (varg, järv, lo, björn) samt kungsörn. För inventering av varg har Viltskadecenter, på uppdrag av Naturvårdsverket, en övergripande nationell kvalitetssäkringsroll som innefattar samordning, utvärdering och rapportering av den svenska vargpopulationens status.

Skandinavien

Vintern 2009/10 beräknades den gemensamma svensk-norska vargstammen uppgå till 218-238 stationära individer. För svenskt vidkommande omfattar inventeringsarbetet utanför renkötselområdet inte vandringsvargar (dvs. icke-stationära individer). I den ovan presenterade siffran

över det totala antalet vargar i Skandinavien ingår därför ett *beräknat* antal av icke-stationära vargar för Sveriges räkning. Populationens tillväxt, räknat på medelvärdet av det totala antalet individer innan licensjakten under det senaste året blir 14 % 2009/10). Efter licensjakten har stammen ingen ökning alls vilket helt överensstämmer med regeringens mål att vargstammen ska hållas på en konstant nivå under 3 år. Säsongen 2009/10 konstaterades 26 föryngringar i Skandinavien. Även föregående säsong registrerades 26 föryngringar. Antalet familjegrupper 2009/10 var 28 stycken. Därutöver registrerades 21-24 parbildningar utan valpar, så kallade revirmarkerande par.

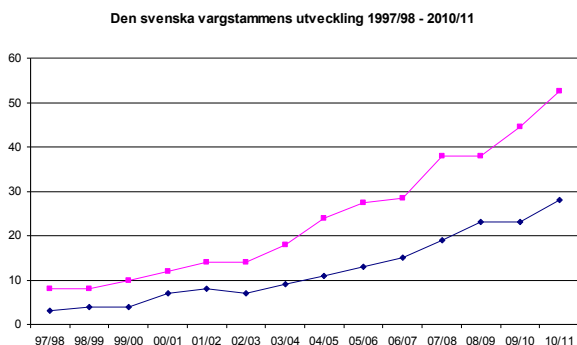
Sverige (inklusive gränsrevir)

I Sverige dokumenterades 19 helsvenska föryngringar samt 4 gränsföryngringar på norska gränsen. Den svenska delen av det skandinaviska vargbeståndet beräknades vintern 2009/10 uppgå till 219 - 252 individer, inklusive kända döda vargar. Icke-stationära vargar, så kallade vandringsvargar, inventeras inte i Sverige utanför renskötselområdet. I totalsiffran ingår därför ett *beräknat* antal av icke-stationära vargar. Tabell 1 och figur 7.

Tabell 1. Antal föryngringar, familjegrupper och revirmarkerande par av varg i Skandinavien, fördelat på respektive land och gränsområdet, vintern 2009/10.

Kategori av varg	Sverige	Sverige/Norge	Norge	Skandinavien
Antal familjegrupper	21	4	3	28
Antal revirmarkerande par	15-18*	3	3	21-24*
Antal föryngringar 2007	19	4	3	26

* Maxsiffran inkluderar osäkra par.



Figur 6. Den svenska vargstammens utveckling under perioden 1997/98 – 2009/10. Den övre kurvan visar medelvärdet av min- och maxantalet revir med

familjegrupper eller revirmarkerande par. Den undre kurvan visar antalet revir med konstaterad föryngring.

DNA-prover

Viltskadecenter skickar kontinuerligt utrustning till länsstyrelserna för insamling av prover för DNA-analyser. För varg ansvarar Viltskadecenter för prioritering, förvaring och förmedling av insamlade prover av betydelse för inventering och förvaltning.

Sammanställning av inventeringsresultat

Under 2010 sammanställde Viltskadecenter länsstyrelsernas inventeringsresultat för inventeringssäsongen 2009/10. Sammanställningarna bygger framför allt på uppgifter som länsstyrelserna registrerat i den nationella databasen Rovdjursforum.

Sammanställningen för varg gjordes i form av en preliminär statusrapport i juni och en slutlig i december (Varg i Sverige vintern 2009/2010). I november 2010 kom även den skandinaviska rapporten (Varg i Skandinavien statusrapport för vintern 2009-2010) som skrivs tillsammans med Högskolan i Hedmark (Norge), Skandulv och Vilt- och fiskeriforskningen (Finland).

En preliminär rapport för lodjur 09/10 gjordes i juni. Den slutliga rapporten kom i november 2010 (Slutgiltiga resultat från inventeringar av lodjur i Sverige 2009/10).

Sammanställningen av kungsörninventeringarna presenterades i december (Resultat från inventeringar av kungsörn i Sverige 2010).

I december kom även sammanställningen för järvinventeringarna (Resultat från inventeringar av järv i Sverige 2010). Läs mera på www.viltskadecenter.se

Samverkan, information och utbildning (Stora rovdjur)

Viltskadecenter har vid ett stort antal tillfällen under 2010 informerat och hållit föredrag om verksamheten, viltskadesystemet och problematiken med rovdjur, tamdjur och hundar, såväl för besökande grupper på Grimsö som för myndigheter, organisationer och ideella föreningar som efterfrågat detta. Nedan följer några exempel på sådan verksamhet:

Flera informationsmöten för fårägare om förebyggande åtgärder mot rovdjur hölls under 2010 främst i områden med nyetableringar av vargrevir.

Viltskadecenter medverkade vid flera av Svenska Jägareförbundets kretsårsmöten under våren.

Viltskadecenter medverkade vid Vargsymposiet i Vålådalen, Inventeringsmöte i Storuman (1-2 okt) och Rovdjur 2010.

Flera lektioner har hållits av Viltskadecenter på Grimsös 10-poängskurs i Viltbiologi. Viltskadecenter har även gett en utbildningsdag på Öster-Malma jaktvårdsskola i Sörmland och föreläst för ett tiotal besökande studentgrupper från högskolor, folkhögskolor och naturbruksgymnasium.

Viltskadecenter har medverkat på flera informationsträffar om rovdjur arrangerade av länsstyrelserna i bl a Halland, Västra Götaland, Västmanland, Dalarna, Jämtland, Västerbotten och Östergötland.

Viltskadecenters styrelse har sammanträtt vid tre tillfällen under 2010.

Nationella Rådet för rovdjursfrågor har sammanträtt fyra gånger under året. Flera telefonmöten har hållits inför skyddsjaksbeslut med mera.

Yttranden

Viltskadecenter har under 2010 fått möjlighet att yttra sig över ett antal remisser, gällande framför allt bidrags- och ersättningsärenden men även beträffande skyddsjakt på varg. Naturvårdsverket har begärt speciella yttranden av Viltskadecenter i flera ärenden med anledning av ansökan om skyddsjakt på varg.

När det gäller yttranden angående skyddsjakt på varg så är det Viltskadecenters uppgift att ta ställning till om den specifika vargen kan anses vara mera skadebenägen än "genomsnittsvargen" och vad vargarna har för ursprung.

Vår bedömning är att det effektivaste sättet att minska antalet angrepp på tamdjur och hundar är att bevilja skyddsjakt i vargrevir med många fårbesättningar och omfattande jakt med löshund. Antalet remisser har ökat i takt med att vargarna spridit sig till mera tamdjurstäta områden och där orsakat svårare skador. Idag saknas tyvärr både nationella och regionala strategier för hur skyddsjakt ska användas för att förebygga vargangrepp på tamdjur och hundar.

Publikationer inom delområde Rovdjur 2010

Inventeringsrapporter:

- Varg i Sverige vintern 2009/10, Preliminär statusrapport

- Varg i Skandinavien, Statusrapport för vintern 2009/2010

- Resultat från inventeringar av kungsörn i Sverige 2010

- Preliminära resultat från inventering av järv i Sverige 2010

- Slutgiltiga resultat från inventeringar av lodjur i Sverige 2009/2010

Artiklar

Maria Johansson, Jens Karlsson, Eja Pedersen & Anders Flykt. 2010. Factors Governing Human Fear of Brown Bear and Wolf. Human Dimensions of Wildlife: An International Journal

Utbildningar

Följande utbildningar arrangerades av Viltskadecenter 2010:

- Fortbildning i fält för länsstyrelsernas spårpersonal (beredskap 6-7 mars och 13-14 mars)
- 14-15 april & 21-22 april utbildning åt LRF på Grimsö för skogs- och markägarmandaten i VFD, 49 deltagare från sammanlagt 19 st län.
- 28-29 april, utbildning för besiktningsmän för gröda som ska besiktiga skador orsakade av vildsvin i Skåne, Kronobergs, Södermanlands och Örebro län
- Besiktningsutbildning för rovdjursdödade tamdjur, inklusive Rovdjursforum den 26-28 maj
- Stängselutbildning den 19-20 maj
- Utvärderingsmöte inventering den 5-6 maj
- Spårträning för länens björneftersöks- ekipage den 16-27 juni.
- Fortbildning för besiktningsmän av statens vilt den 12-13 augusti..
- Upptaktsmöte inventeringar den 7-8 oktober
- Inventeringsutbildning, inklusive Rovdjursforum den 23-24 oktober
- Inventeringsutbildning grundkurs (stora rovdjur) för länsstyrelsens fältpersonal och de ideella organisationernas inventeringssamordnare inom renkötselområdet den 1-2 oktober Storuman
- Inventeringsutbildning grundkurs (stora rovdjur) för länsstyrelsens fältpersonal och de ideella organisationernas inventeringssamordnare, utanför renkötselområdet den 23-24 oktober.

Viltförvaltningsdelegationerna i Skåne, Blekinge och Kalmar län

Södermanland och Östergötland den 28 april på Öster-Malma

Kronobergslän och Jönköping den 5 maj i Växjö

Örebro & Västmanlands län november december

Övrigt vilt (gäss, trana och sångsvan)

Tillståndsbekrivning

Nationella räkningar av tranor och gäss utförs årligen i Sverige och räkningar av sångsvanar görs vart femte år. Räkningarna visar att populationerna av de stora betande fåglarna inte har ökat lika dramatiskt de senaste åren utan kurvorna tycks ha planat ut något för några av arterna. Däremot ser det ut som om man lokalt kan ha fortsatta ökningarna se tex antalet rastande tranor i Hjälstaviken (Uppsala län) och Kvismaren (Örebro län) i figur 9. Figurer över populationsutvecklingarna redovisas i rapporten nedan gässens antalsutveckling är gjorda av Leif Nilsson Lunds Universitet och Johan Månsson, SLU Viltskadecenter. Ytterligare information kan hämtas från rapporten:

http://www.zoo.ekol.lu.se/waterfowl/ANDINV/ANDRAP/Waterfowl_Report_10-11.pdf

Grågås

Efter att ha ökat närmast explosionsartat framför allt under de senaste tio åren, verkar antalet grågäss som räknas i september nu ligga runt ca 220 000 de senaste tre åren. Det återstår att se huruvida populationen håller sig på denna nivå under de närmaste åren. Noterbart är också att de senaste vintrarna har hållit ner antalet övervintrande grågäss i södra Sverige. Länsstyrelserna har blivit mer restriktiva med skadeersättningar för skador orsakade av grågäss men generellt mer generösa med skydds jaktstillstånd.

Prognos: skadorna kommer troligen inte att minska. Man kan dock misstänka att antalet anmälda skador kan komma att minska då ersättningar mer sällan betalas ut.

Vitkindad gås

Vid räkningen i mitten av oktober 2010 räknades den näst högsta siffran (ca 110 000 individer) sedan toppnoteringen 2007. De fluktuationer som ses hos de vitkindade gässens numerär under hösten beror säkerligen på hur väl räkningarna i oktober sammanfaller med flytten och rastande gäss i landet. Det verkar ändå som populationen av vitkindade gäss fortfarande ökar totalt sett. **Prognos: ökat antal anmälda skador inom de närmaste åren.**

Sädgås

Populationen av sädgäss har legat på en stabil nivå under de senaste tre decennierna. Under år 2010 räknades 50 000 sädgäss in i oktober vilket är mindre än vid de tre föregående åren då det legat runt 60 000 men ser man tillbaka i tiden brukar sådana mellanårsfluktuationer förekomma. **Prognos: oförändrat antal anmälda skador inom de närmaste åren.**

Bläsgås

Under de senaste tio åren har antalet bläsgäss som håller till i landet ökat markant och under 2010 räknades drygt 30 000 ex. in i mitten av november. Bläsgåsen har dessutom börjat övervintra i södra delen av landet i allt större utsträckning. Den är relativt känslig för kallt väder och under januari 2010 fanns få individer i landet (1600 ex) jämfört med 2009 (7500) och 2008 (11 000). Det är sällan förekommande att skador på gröda orsakade av bläsgäss rapporteras. Detta beror säkerligen på att den förekommer i blandflockar med andra arter och att dess förekomst förbises. Man bör dock notera att allt fler bläsgäss vistas i landet och att antalet nu är uppe i drygt hälften av antalet sädgäss som räknas in under hösten. Det finns alltså all anledning att följa populationsutvecklingen hos denna art i framtiden.

Prognos: ökat antal anmälda skador inom de närmaste åren.

Övriga gåsararter

Kanadagåsen är inte fredad på samma sätt som de övriga gåsararterna eftersom skydds jakt tilläts på den under hela året. Som nämdes i Viltskadecenters årsrapport för 2007, så har ökningen av antalet kanadagäss i landet avtagit de senaste två åren.

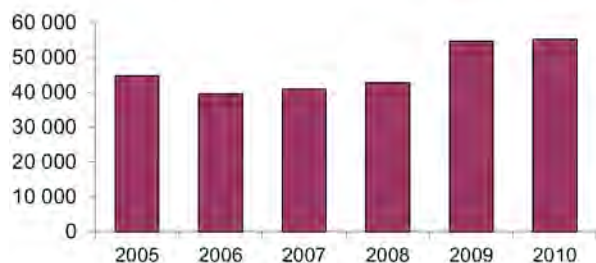
Även antalet spetsbergsgäss som vistas i Sverige tycks fortsätta att öka men det rör sig fortfarande om relativt få individer (400-500 ex). Spetsbergsgåsen är mycket lik sädgåsen till utseendet och antalet rapporterade individer av arten är förmodligen en grov underskattning.

Prognos: oförändrat antal anmälda skador inom de närmaste åren. Troligen underskattas spetsbergsgässens skadebild då de ofta förekommer i blandflockar och är svåra att skilja från övriga gäss (särskilt sädgås).

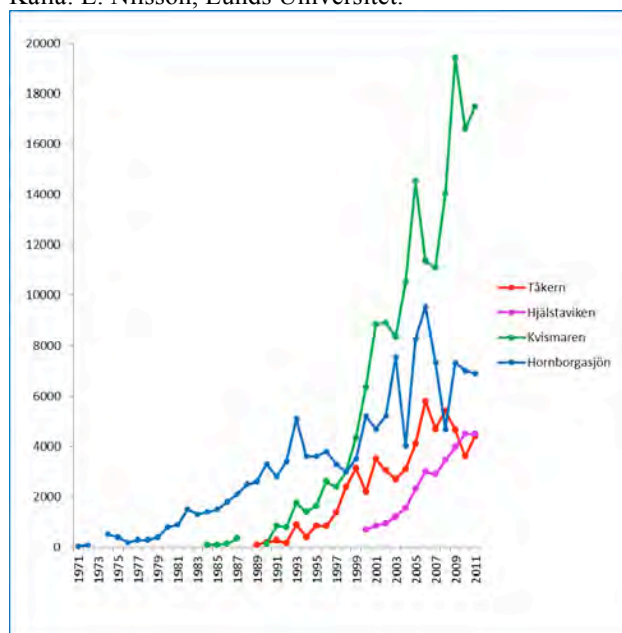
Trana

Viltskadecenter har sedan 2005 utfört nationella räkningar av antalet tranor som vistas i landet i mitten av september i samarbete med Leif Nilsson vid Lunds Universitet. Under dessa fem år har antalet inräknade tranor legat runt 40 000-50 000 individer. Eftersom räkningarna pågått endast under fem år är det för tidigt att dra några slutsatser om hur tranopopulationen i landet utvecklas. Lokala räkningar visar dock att antalet tranor som håller till i jordbruksområdena i olika delar av landet fortsätter att öka.

Prognos: ökat antal anmälda skador inom de närmaste åren.



Figur 8. Antalet tranor enligt nationella tranräkningen. Källa: L. Nilsson, Lunds Universitet.



Figur 9. Det maximala antalet tranor under höstarna på fyra viktiga rastlokaler. Källa: Hornborgasjöns fåltstation, Tåkerns fåltstation, P. Westin och M. Tjernberg Hjälstaviken, Kvismare fågelstation.

Sångsvan

Arten räknas vid sjöfågelinventeringen i mitten av januari men eftersom sångsvanarna har ändrat vanor och numera i betydande utsträckning söker föda på land, täcks de inte in på samma sätt vid inventeringarna som de gjorde tidigare. Därför organiseras speciella inventeringar av sångsvan i Europa med femårsintervall. Dessa räkningar visar att arten har ökat kraftigt i antal under de senaste decennierna. **Prognos: ökat antal anmälda skador inom de närmaste åren.**

Kostnader

Det är svårt att uttala sig om de exakta kostnaderna för ersättning av skador på gröda och bidrag till förebyggande åtgärder. Flera populationer ökar fortfarande även om ökningen tycks ha mattats av något. Utifrån detta kan man förutspå att kostnaderna för ersättningar fortsätter att öka. År 2010 låg ersättningen på högsta noteringen någonsin (3 292 000), detta trots att

flera län inte längre betalar ut ersättning för grågåsskador. Bidragsdelen nådde en näst högsta notering (1 564 000kr).

Projekt (övrigt vilt)

Besiktning av skador på gröda orsakade av vildsvin

Vildsvinens antal i Sverige har ökat kraftigt de senaste decennierna, vilket på sina håll lett till omfattande skador på jordbruksgrödor. Kunskap om skador och kostnader på både på lokal och på nationell nivå är en viktig komponent inom all viltförvaltning. För att få en samlad bild av hur stora kostnader vildsvinen orsakar enskilda lantbruksföretag behövs en enhetlig inventeringsmetodik. Någon sådan finns inte idag. Viltskadecenter har fått Naturvårdsverkets uppdrag att driva ett pilotprojekt som syftar till att utveckla en metodik för att inventera ekonomiska förluster orsakade av vildsvin på jordbruksgrödor. Den här pilotstudien (förstudien) syftade till att utveckla metodik och blanketter för rapportering och besiktning av vildsvinsskador på gröda, inklusive kostnader för datainsamling och skördeförlost. Vi utgick från en metod som används för att uppskatta skördeförlost och beräkna skadeersättning då fredade fåglar orsakat skada på jordbruksmark, och anpassade den till att gälla vildsvinsskador. Lantbrukare i länen Skåne, Kronoberg, Södermanland och Örebro gavs möjligheten att rapportera in skador orsakade av vildsvin, och därefter utfördes besiktning av utbildade besiktningsmän på ett urval av rapporterna. Totalt rapporterade 95 olika lantbrukare in skador (80 via blankett). Vi hade förväntat oss fler rapporter men troligen var vår information om rapporteringssystemet bristfällig trots att flera lantbruksmedier skrev om studien vid ett flertal tillfällen. Resultatet kommer att sammanställas i en rapport under 2011.

Skador av vildsvin: omfattning och fördelning i ett mellansvenskt jordbrukslandskap

I denna studie har vi försökt att uppskatta skördeförlost och fördelning av skador i spannmålsfält inom ett 5000 ha stort område i Sörmland med tät vildsvinsstam. Vi använde en metod där vildsvinsskadornas totala omfattning skattades och där skadornas storlek och skadegrad mättes för varje skadad yta. Målen med studien var både att skatta skördeförlost i spannmålsfält och att relatera vildsvinsskadornas rumsliga placering till avstånden till sex olika landskapsvariabler: *skog, väg, dike, hus, foderplats och viltåker*. Analyserna av skadornas fördelning på åkrarna och i landskapet visade att risken för att vildsvinsskador ska uppkomma ökar vid korta avstånd till skog, foderplatser, vägar och diken. Av dessa fyra landskapsvariabler visade

närhet till skog och foderplats starkast samband med risk för skador. Motsvarande mönster visade sig även för skadegraden, vilket innebär att risken för att en plats ska bli rejält skadad är högre om den ligger nära en skogskant eller en foderplats. De beräknade skördeförlusterna för grödorna vete, havre och korn hamnade kring 2-3 % av den odlade arealen. I denna studie motsvarade skadorna en skördeförlost på ca 120 000 kr.

Sångsvanarnas rastningsmönster och åkerval under rastperioden vid sjön Tysslingen

Vi studerade under 2010 sambandet mellan väderfaktorer och längden på den period svanar rastar vid sjön Tysslingen, liksom vilka faktorer som styr svanarnas val av åkrar när de födosöker i området kring sjön. Vår studie visar att starten för sångsvanarnas rastperiod styrs av väderförhållanden (temperaturen i slutet av februari). Det finns även en stark koppling mellan tiden för rastperiodens start och hur lång den blir, vilket innebär att antalet fåglar som uppehåller sig i ett område (och därmed risken för skador) kan variera mellan år. År med sen vår innebär en kortare period med många fåglar på rastplatserna. Detta innebär svårigheter att förutsäga risken för skador från ett år till ett annat (liksom kostnaderna för dessa). Om vi får ett varmare klimat i framtiden kan man förvänta sig att rastperiodernas inledning och längd förändras, vilket skulle kunna innebära ett högre betetryck på rastlokaler i Mellansverige. Sångsvanarnas val av stubbåkrar skapar ingen ekonomisk förlust för lantbrukaren, då grödan redan är skördad. Stubbåkrarna ger därmed en avlastning i områden med känsliga grödor. Att spara så många stubbåkrar som möjligt och vänta med att plöja tills rastperioden är över är ett effektivt sätt att förebygga skador. Utfodringen i Tysslingen visar att även detta är en bra metod för att locka och styra svanarna till platser där de inte gör skada.

Faktorer som styr grågässens åkerval i området kring Hornborgasjön och Kvismaren.

Vi studerade grågässens val av åkrar vid Hornborgasjön och Kvismaren. Resultatet visar att gäss föredrar åkrar nära övernattningsplats, men också stora fält med stort avstånd till byggnader. De olika grödoklasserna prefererades i följande ordning:

- 1) bete och slätter (ej åker), 2) träda, 3) slätter- och betesvall på åker, 4) spannmål och
- 5) övrigt. Åkervalet var även statistiskt negativt relaterat till asfalterade vägar och skogskanter, detta kan dock bero på korrelerade landskapselement. Resultaten har betydelse för det skadeförebyggande arbetet, bland annat genom att öka kunskaperna om var risken för

betesskador är störst och var man borde odla prefererade grödor. Dessutom visar vi att man företrädesvis ska placera avledningsåkrar nära övernattningsplatserna.

Grågässen vid Sörfjärden

Under 2010 har en studie genomförts med avsikten att kartlägga grågässens numerär och rörelsemönster kring Sörfjärden. Inventeringen har genomförts en gång per vecka, från mars till oktober, längs en rutt som är farbar med bil. Antalet gäss på utvalda SAM-block har registrerats, vilket möjliggör en grov beskrivning av grågässens grödopreferenser och därmed skaderisker för lantbruket. Studien har gett en samlad bild av grågässens utbredning och beteende kring Sörfjärden och bekräftar de uppfattningar som redovisats av bl.a. ornitologer i andra sammanhang. Spannmålsodlingar i strandnära områden på Sörfjärdens västra sida är särskilt utsatta under vår och försommar. Ekonomisk skada, i termer av skadeersättningar till lantbrukare, har inte redovisats hittills, men det är uppenbart att grågässen utgör en olägenhet för lantbrukarna i dessa områden med skördeföruster som följd. Förebyggande åtgärder i form av stängsling, skrämself och skydds jakt är väl motiverade. En mindre avledningsåker har anlagts och besåts med vallväxter som bedömts vara särskilt attraktiva för grågäss. På åkern provades en metod att mäta konsumerad biomassa och betespreferenser. Detta fungerade dock inte på en nyanlagd vall under etableringsåret och med de väderförhållanden som rådde under 2010.

Spillningsräkning användes för att undersöka om och hur störningar från en mindre väg i direkt anslutning till gäsabetesåkern påverkade grågässen. Resultaten visar att delar av åkern var välbesökt ända intill vägen och att störningarna inte förhindrade att åkern användes. Slutsatsen är att de problem som grågässen kan orsaka för lantbruket kring Sörfjärden fortfarande är hanterbara med förebyggande åtgärder.

Tranans populationsutveckling

Den totalinventering av antalet tranor som håller till i Sverige under september som initierades 2005 i samarbete mellan Viltskadecenter och Leif Nilsson vid Lunds universitet genomfördes även under 2010. Det är ännu alltför tidigt att uttala sig om eventuella trender i populationsutvecklingen, eftersom räkningarna har utförts endast under fem år och felmarginalerna kan vara stora från år till år beroende på väderleksförhållanden och hur många observatörer som varit ute och räknat. Vi får alltså avvakta några år innan vi kan göra någon tolkning av resultaten från inventeringarna.

När det gäller räkningarna av antalet tranor och gäss som håller till vid Kvismaren, så var Viltskadecenter inte lika involverat i själva fältarbetet som tidigare. Räkningarna utfördes i stället av Kvismare Fågelstation

och finansierades av länsstyrelsen i Örebro län. Det maximala antalet tranor som höll till i området under sommaren (15 maj-15 augusti) noterades 4/7 då 1 550 individer sågs flyga in till sina nattplatser. Detta är den högsta summa som någonsin noterats under sommaren (figur 12). Det är ännu oklart om den matning som har genomförts i området under somrarna 2005-2008 har bidragit till ökningen. Så länge fåglarna håller sig på den viltåker som avsatts och inte orsakar några större skador i området är detta dock av mindre betydelse.

Det maximala antalet tranor var 16 600 som höll till i området under hösten 2010.

Tranans reproduktion

Under våren och sommaren undersöktes reproduktionen hos de tranor som häckar inom ett tidigare etablerat studieområde kring Grimsö Forskningsstation. Inventeringen visade på ett lyckat häckningsår för tranorna.

Ungtranors överlevnad och rörelsemönster

Under sommaren 2010 märkte vi tre tranor med GPS-sändare. Dessa sändare överför data via satelliter och vi kommer att kunna följa tranornas rörelser i detalj från häckplats i Sverige till övervintring i Spanien. Vi kommer bland annat kunna studera vilka åkrar de väljer, hur länge de rastar i skadedrabbade områden och hur ortstrogna de är när de återvänder år efter år. Märkningen kommer att ske i samarbete med en forskargrupp i Lund som studerar flyttmönster hos fåglar.

Övrig samverkan

Viltskadecenter har deltagit i arbetet på Institutionen för ekologi, SLU genom att delta i möten, seminarier och andra gemensamma aktiviteter.

Undervisning

- Lektioner (12 timmar) har hållits på Grimsös 10-poängskurs i Viltbiologi under hösten
- Lektion (1 timme) för skogsmästarskolan Skinnskatteberg, SLU.
- Johan Månsson har handlett tre stycken 20-poängsarbeten.
- Undervisning för viltdelegationsmedlemmar under 6 tillfällen á 1-2 timmar.
- Kontakter och informationsverksamhet

Viltskadecenter har aktivt deltagit i publiceringen av flera tidningsartiklar i olika medier genom faktaförmedling och granskning av manuskript. Vi har varit närvarande vid ca 25 möten för gås och tranarbetsgrupper odyl. runt om i landet. Deltagit i reportage om vildsvinskador i SVT (Mitt i Naturen), SR Örebro, Sörmland, Malmöhus och Kristianstad.

Internationella kontakter

Dr Liz Humphreys

The Scottish Government has recently commissioned the British Trust for Ornithology and CJC Consulting to review national goose management in Scotland. This will include extensive consultation with both national and local stakeholders on issues relating to current goose management policy. As a critical part of this review we also wish to look at goose management schemes that operate within Europe and compare with the goose management schemes that exist in Scotland

Vetenskapliga publikationer

Hake, M., Månsson, J., and Wiberg, A. 2010. A working-model for preventing crop damage caused by increasing goose populations in Sweden. *Ornis Svecica* 20:225-233.

Bokkapitel

Månsson J., Bergström R., Emanuelsson U., Göransson G., Helldin J-O., Bergqvist G. 2010. Viltmiljöerna. P101-122. Chapter 7 in *Vilt, Människa & Samhälle*. Kjell Danell, Roger Bergström (eds). Liber.

Andrén H., Månsson J., Lundberg P., Danell K., Bergström R., Göransson G. 2010

Viltpopulationernas storlek. P33-45. Chapter 3 in *Vilt, Människa & Samhälle*. Kjell Danell, Roger Bergström (eds). Liber.

Widemo F., Helldin J-O., Göransson G., Spong G., Thulin C-G., Andrén H., Weinberg U., Månsson J., Bergström R. 2010. Åtgärder – öka vilttillgången. P271-282. Chapter 17 in *Vilt, Människa & Samhälle*. Kjell Danell, Roger Bergström (eds). Liber.

Åtgärder minska skadorna Hake & Karlsson

Manualer och rapporter

Månsson J., Levin M., Larsson I. & Ängsteg I. 2010. Besiktning av skador på gröda orsakade av vildsvin. Viltskadecenter, SLU. 48pp.

Ödman L., Månsson J., Nilsson Lo., Wiberg A. 2010. Grågäss vid Sörfjärden - resultat av inventering och försök med Gåsbetesåker. Rapport Länsstyrelsen Sörmland, Viltskadecenter, SLU. 22pp

Nilsson Le. & Månsson J. 2010. Count of wintering waterfowl, geese and cranes in Sweden. Annual report 2009/10. Department of Biology, Lunds university. 53pp

Faktablad

Hämäläinen L., Månsson J. & Levin M. 2010. Sångsvanens rastperiod och val av jordbruksmark vid sjön Tysslingen. Faktablad från Viltskadecenter 2010-05. SLU.

Månsson, J., Hake M., Nilsson L., Wiberg A. & Levin M. 2010. Förslag på arbetsmodell för att lösa problem med betande fåglar. Faktablad från Viltskadecenter 2010-05. SLU.

Populärvetenskapliga artiklar

Månsson, J & Nilsson, L. 2010. Tranor och gäss i jordbruket – problem och lösningar. Norrbruk 5:10-11.

Jansson, G & Månsson, J. 2010. Räkna vildsvin med viltkameror. Svensk Jakt 5:66-68.

Jansson, G, Månsson, J & Magnusson, M. 2010. Hur många vildsvin finns det? Svensk Jakt 4:86-87.

Examensarbeten

Hämäläinen, L. 2010. Stopover duration and field site selection by whooper swan (*Cygnus cygnus*) at Lake Tysslingen, Sweden. Master thesis 2010:15, Department of Ecology, SLU.

Wallgård, M. 2010. Field- and crop choice by gray lag goose, *Anser anser*. Master thesis 2010:14, Department of Ecology, SLU.

Konferenspresentationer

Månsson, J. 2010. Våtmarksfåglar och skador - hur kan vi minska problemen? Våtmarksfondens konferens, Umeå, Sweden.

Rovdjursforum

Rovdjursforum är en nationell databas om rovdjur. Den består idag av två delar: Viltskadedelen och Inventeringsdelen. I Viltskadedelen lagras länsstyrelserna ärenden som rör bidrag till åtgärder som förebygger skador av fredat vilt på tamdjur, hundar och gröda samt ärenden rörande ersättning för uppkomna skador. I Inventeringsdelen lagras data från länsstyrelsernas rovdjursinventeringar. Den innehåller även funktioner till stöd för planering och sammanställning av inventeringsarbetet.

Viltskadecenter ansvarar för support till användare, utbildning av nya användare, underlag för vidareutveckling av Rovdjursforum, beställningar till

leverantörer av drift samt projektledning för utvecklingsarbete.

Övrigt

Under 2010 hade Viltskadecenters webbplats knappt 38 000 unika besökare. Dessa gjorde ca 62 000 besök och besökte sammanlagt ca 375 000 sidor. 2010 minskade antalet unika besökare med 1,7 % och antal besök de gjort ökade med ca 7 % jämfört med statistik från 2009. Antalet besökta sidor däremot ökade under 2010 med ca 42 %.

Målet med webbplatsen är att fortlöpande underhålla och uppdatera den med nya resultat, informationsmateriel, blanketter och statistik. Under 2008 arbetade vi med förändringar av webbplatsens form och organisation och i januari 2008 sjsattes den nya webbplatsformen. Den nya formen innebär förbättringar för besökarna med förnyad struktur och tillgänglighet av rapporter, länkspår (som underlättar orienteringen på webbplatsen) samt bättre menyer för att lättare kunna hitta rätt information. Den medger också att fler av medarbetarna inom Viltskadecenter har möjlighet att lägga ut information.

Sammanställning av viltskadestatistik

I mars 2011 sammanställde och presenterade Viltskadecenter länens uppgifter om viltskador i Rovdjursforum för år 2010. Läs mera på: www.viltskadecenter.se

Internationella kontakter

Viltskadecenter har kontakter i flera länder och arbetar aktivt med att upprätthålla dessa genom korrespondens och samverkan i olika nätverk. Vi samverkar bl a med SNO (Statens Naturoppsyn) i Norge, genom utbildningar (besiktning av tamdjur, hantering av björnproblem) erfarenhetsutbyte och annat.

Viltskadecenters nyhetsbrev

Viltskadecenters Nyhetsbrev med aktuell information om vad som hänt, vad som är på gång, nya publikationer, uppdateringar, med mera har getts ut 4 ggr under 2010 Nyhetsbrevet har skickas ut till målgrupperna och andra intresserade via en sändlista samt publicerats på Viltskadecenters webbplats.



Viltskadecenter • Grimsö forskningsstation • 730 91 RIDDARHYTTAN
Tel: 0581 - 920 70 • www.viltskadecenter.se